

Kauno Ažuolyno apsaugos ir tvarkymo galimybės

Aušra Mlinkauskienė*, Vilma Karvelytė Balbierienė

*Kauno technologijos universitetas, Statybos ir architektūros fakultetas,
Architektūros ir kraštovarkos katedra. Studentų g. 48, LT-51367 Kaunas, Lietuva
El. paštas: [ausra.mlinkauskiene@ktu.lt.](mailto:ausra.mlinkauskiene@ktu.lt), [vilma.karvelyte.balbieriene@ktu.lt.](mailto:vilma.karvelyte.balbieriene@ktu.lt)*

(Gauta 2012 m. sausio mėn.; atiduota spaudai 2012 m. kovo mėn.; prieiga internete nuo 2012 m. balandžio 23 d.)

Anotacija

Darbe analizuojamos Kauno Ažuolyno parko apsaugos ir tvarkymo galimybės. Apžvelgiamas Kauno Ažuolyno formavimas, esama biologinė įvairovė, analizuojamas Kauno miesto užstatymas. Analizuojamos suformuotos Kauno Ažuolyno pėsčiųjų ir dviračių takų (ir jų gretimybių) vertybių saugojimo bei tvarkybos režimų mokslinių tyrimų rezultatų nuostatos ruošiant laikinąjį apsaugos reglamentą. Vadovaujantis laikinojo apsaugos reglamento nuostatų aprašo papildymu, akcentuojama parko pėsčiųjų ir dviračių takų ir jų gretimybių įrengimo svarba parko saugojimo ir tvarkymo aspektu.

Reikšminiai žodžiai: Kauno Ažuolynas, vertingos savybės, pėsčiųjų ir dviračių takas.

Abstract

The work is intended to study the possibilities for the protection and management of Kaunas Ažuolynas Park. The supporting part of the work encompasses the determination of the circumstances of the formation of Kaunas Ažuolynas, the review of biological variety, the analysis of the urban situation in Kaunas city, exploration of characteristics of valuable parts; provisions of research results application are formulated while preparing pedestrian and bicycle paths (and their adjacencies) values protection and management (schedule provisions for provisional Regulation on the protection).

Key words: Kaunas Ažuolynas, valuable characteristics, pedestrian and bicycle path.

Įvadas

Kauno Ažuolynas yra unikalus miesto parkas, tai didžiausias Europoje Ažuolynas, esantis miesto teritorijoje. Kauno Ažuolynas miestui svarbus ne tik funkcinio ir gamtosauginiu aspektu, bet ir istoriniu, urbanistiniu požiūriu. Šį parką sudaro Parodos kalno, Vytauto parko, Dainų slėnio, Adomo Mickevičiaus slėnio, Zoologijos sodo, S. Dariaus ir S. Girėno sporto centro, KTU, televizijos retransliacijos centro įrenginių teritorijos ir Žaliakalnio bei Aukštųjų Šančių žalieji plotai. Iš šiaurės į pietus per parką driekiasi lenkta pagrindinė alėja. Antraeiliai takai daugiausia vingiuoti, sudaro įvairaus dydžio žiedinius maršrutus pasivaikščiavimui ir poilsiui.

Tyrimų objektas – Kauno Ažuolyno pėsčiųjų ir dviračių takų (ir jų gretimybių) vertybių saugojimo bei tvarkybos režimų nuostatos ruošiant laikinąjį apsaugos reglamentą elektros kabelio 110 kV trasos tiesimo projektui. Laikinojo apsaugos reglamento **bendrasis tikslas** – nustatyti nekilnojamojo kultūros paveldo teritorijoje intervencijų reglamentavimą, siekiant užtikrinti ir pagerinti Ažuolyno parko vertingųjų savybių išsaugojimą. **Konkretus tikslas** – nustatyti pagrindinės alėjos (kuria tiesiamas 110 kV elektros kabelis) ir jos aplinkos tvarkymo principinius reikalavimus. **Uždaviniai:** a) tako (pagrindinės alėjos) atskirų atkarpų dangų bei pločio parinkimas; b) infrastruktūros (suoliukų, šviestuvų, šiukšliadėžių ir kitų smulkiosios architektūros elementų) parinkimas; c) tako (pagrindinės alėjos) ir jo gretimybių saugomojo tvarkymo principinių reikalavimų parinkimas; d) sprendinių galimo poveikio gamtiniai aplinkai bei kraštovaizdžio vizualinei kokybei įvertinimas.

Tyrimo metodika

Darbe naudoti istorinės medžiagos, vizualinių tyrimų vietose ir gautų duomenų analizės ir apibendrinimo metodai. Kauno Ažuolyno pėsčiųjų ir dviračių takų (ir jų gretimybių) vertybių saugojimo bei tvarkybos režimų nuostatos laikinajam apsaugos reglamentui sudarytos

vadovaujantis Lietuvos Respublikos nekilnojamojo kultūros paveldo įstatyme nustatytais apsaugos tikslais ir saugojimo režimais, kitais Lietuvos Respublikoje galiojančiais teisiniais dokumentais (Lietuvos Respublikos nekilnojamojo, 2004; Lietuvos Respublikos želdynų, 2007; Lietuvos Respublikos saugomų teritorijų, 2001; Lietuvos Respublikos žemės 2004; Lietuvos Respublikos planuojamos ūkinės, 2005; Lietuvos Respublikos statybos, 2010).

Metodinės tyrimo rezultatų taikymo nuostatos. Taikant laikinojo reglamento sprendinius planavimo / projektavimo sąlygoms išduoti ar trasos koridoriaus (tako, kuriuo tiesiamas kabelis, ir jo gretimybių) tvarkymo darbams atlikti būtina įvertinti šiuos **tvarkymo tikslus**: a) *mokslinio pažinimo*; b) *viešojo pažinimo ir naudojimo*. Diferencijuotai taikyti šiuos *saugojimo režimus*:

- *rezervinį* – šis režimas taikomas tiems kultūros paveldo objektams, kuriuos tikslinga išsaugoti, kad ateityje būtų galima juos ištirti panaudojant didesnes mokslo galimybes. Šiuose objektuose draudžiama mokslinius duomenis galinti sunaikinti veikla – ardomieji tyrimai, tvarkybos darbai, ūkinė veikla;

- *autentiškos paskirties* – šis režimas nustatomas tiems kultūros paveldo objektams, kurių naudojimas pirminiu ar istoriškai susiklosčiusiu būdu užtikrintų jų priežiūrą ir geriau nei kitoks naudojimas atskleistų saugomo objekto vertingąsias savybes;

- *tausojamo naudojimo* – šis režimas nustatomas tiems kultūros paveldo objektams, kuriems išsaugoti tikslinga parinkti tokį naudojimo būdą ir pritaikymą, kad mažiausiai būtų sužalotos objekto vertingosios savybės, o valdytojas būtų suinteresuotas jį prižiūrėti (Lietuvos Respublikos nekilnojamojo kultūros, 2004).

Rezultatai ir jų aptarimas

Istorinės formavimosi ypatybės. Kauno Ažuolyno parkas – tai Nemuno ir Neries santakoje viduramžiais augusių ažuolynų likučiai. Tuomet jis jungėsi su Karmėlavos, Rumšiškių, Kaišiadorių giriomis. XVIII a. dvarininkai Godlevskiai pardavė kirtimui ažuolyną tarp Kauno ir Garliavos.

Prasidėjus Kauno tvirtovės statybai, VI fortas atskyrė Žaliakalnio ir Aukštųjų Šančių ažuolynus, o tarpukariu nuo Ažuolyno pagrindinės dalies buvo atskirtas Vytauto parkas.

1871 m. liepos 23 d. caras Aleksandras II patvirtino Kauno planą, kuriame buvo įteisinta jau susiklosčiusi gatvių tinklo struktūra, o atokiau nuo miesto, maždaug dabartinėje Ažuolyno teritorijoje, numatyta vieta būsimoms visų tikybių kapinėms (Kauno miesto planai, 2007). 1871 m. dalyje Ažuolyno įkurtas pramogoms ir pasivaikščiavimams skirtas parkas. Netrukus vieta praminta *Petrovka, Petrovskaja gora*, o 1919 m. pavadintas Vytauto parku. Parko tvarkymu rūpinosi Kauno sodininkų draugija, vadovaujama grafo Zubovo (Lukšionytė-Tolvaišienė, 2008).

Kauno miesto dūmos sprendimu 1890 m. buvo parengtas naujas Kauno miesto projektinis planas. Plane pažymėtas Ažuolynas, sureguliuota: Petrakalnio (Vytauto kalno) rajonas, Žaliakalnio kvartalai, Aukštųjų ir Žemųjų Šančių teritorijos. K. Baršausko (anksčiau Tunelio) gatvė dar XIX a. tapo Aukštųjų Šančių ažuolyno riba.

Nuo 1922 m. pietvakarinėje Ažuolyno dalyje pradėtos rengti žemės ūkio ir pramonės parodos (1921–1936 m. Žemės ūkio, 2002), sklypai pardavinėjami gyvenamųjų namų statybai.

1923 m. danų inžinierius M. Frandsenas su Kauno inžinieriumi Antanu Jokimu parengė miesto pertvarkymo schemą. Pagal šį planą Vytauto kalne numatytas Universiteto kompleksas, Žaliakalnyje – didelė penkiakampė teritorija su obeliskais arba skulptūromis kampuose, apimanti ir dalį Ažuolyno. Daugelis idėjų liko neįgyvendintos, realizuotas tik plano fragmentas tarp Vydūno alėjos, Radvilėnų plento ir K. Petrausko gatvės (Lukšionytė-Tolvaišienė, 2008).

1926 m. Žaliakalnyje, Vytauto kalne, pastatyta Kauno radijo stotis, 1930 m. Ažuolyno teritorijoje prie Vydūno alėjos įsikūrė miesto sodininkystė. 1938 m. dalis Girstupio slėnio atiduota Kauno zoologijos sodui, įrengta estrada dainų šventėms ir kitiems renginiams. Vykdomos statybos Parodų kalne, 1924 m. pastatytas sporto halės ir futbolo stadiono kompleksas, Kūno kultūros akademija.

1935 m. Kauno miesto plane detalizuota dabartinio Ažuolyno parko teritorija, nužymint pagrindinius takus. Tų pačių metų Kauno miesto gatvių bei statybų rajonų schemoje išskirtos Ažuolyno parko teritorijos: sporto komplekso, sodininkystės bei kapinių teritorijos (Kauno miesto planai, 2007).

Pokario metais Žaliakalnyje sutankinus gyvenamuosius pastatus galutinai atskirtas Aukštųjų Šančių Ažuolynas nuo Žaliakalnio Ažuolyno dalies. 1955 m. architektai Vladimiras Zubovas bei T. Šešelgienė parengė Ažuolyno, 1966 m. – Dainų slėnio išplanavimo projektus (Tauras, 1966). 1967 m. vienoje iš Girstupio slėnio įlankų įrengta Dainų slėnio vasaros estrada. Parodos kalne įkurtas Vytauto parkui priklausantis pramogų aikštynas, šokių paviljonas, kurį nugriovus 1987 m. pastatyta Kauno viešoji biblioteka (dab. Kauno apskrities viešoji biblioteka). 1986 m. Ažuolyno parkas paskelbtas respublikinės reikšmės gamtos paminklu.

1993 m. liepos 15 d. Parodos ir Sporto gatvių ašyje atidengtas Dariau ir Girėno paminklas. 2006 m. Ažuolyno parkas įrašytas į LR Kultūros vertybių registrą (<http://krv.kpd.lt/heritage/>). Iš šiaurės į pietus per parką eina pagrindinė alėja, o antraeiliai takai daugiausia vingiuoti, sudaro įvairaus dydžio žiedinius maršrutus pasivaikščiavimui ir poilsiui.

Ažuolyno parko biologinė įvairovė. 2001 m., vykdant biologinės įvairovės tyrimus, Ažuolynė rasta 513 rūšių aukštesniųjų augalų, iš kurių 14 įrašyta į Lietuvos raudonąją knygą. Ažuolyno parką sudaro: ažuolynai – 34,4 ha; liepynai – 7,9 ha; beržynai – 0,8 ha; baltalksnynai – 3,2 ha ir klevynai – 1,3 ha. Savaiminės kilmės medynų yra 37 ha, kultūrinės – 10,6 ha. Pokario metais Ažuolyno parke pasodinta introducentų: dygiosios eglės sidabrinė forma, vakarinė tuja, paprastasis kaštonas, didžialapė liepa, raudonasis ažuolas ir daugelis kitų – iš viso 25 rūšys ir formos. Tarp ažuolų vyrauja seni 100–320 metų medžiai, kurių kamieno skersmuo 100–160 cm. Liepų amžius 70–145 metai. 1982 m. Ažuolynė buvo 1009 senieji ažuolai, iš jų 81 % gyvybingų.

Parko teritorijoje užregistruoti 59 rūšių paukščiai, iš kurių pilkoji meleta ir baltnugaris genys įrašyti į Raudonąją knygą. 29 rūšių paukščiai įrašyti į Europoje globaliai nykstančių rūšių sąrašus. Taip pat aptikta 15 rūšių žinduolių, 6 rūšių varliagyviai ir ropliai. Kauno Ažuolyno parkas yra Natūra 2000 saugoma teritorija, kurioje aptinkamas labai retas vabalas – niūriaspalvis auksavabalis (*Osmoderma eremita*) (Masiokaitė, 2005).

Urbanistinė situacija. Kauno Ažuolyno parkas (Centrinis Ažuolynas) yra Žaliakalnio teritorijoje. Šiaurinėje bei šiaurės vakarų dalyje Centrinį Ažuolyną supa gyvenamoji sodybinio užstatymo teritorija; vakarinėje dalyje – Mažasis Ažuolynas (Parodos kalnas) bei Vytauto parkas, kurie, remiantis Kauno miesto bendruoju planu, priskiriami bendrojo naudojimo želdynams; pietinėje dalyje vyrauja gyvenamoji sodybinio užstatymo teritorija; rytinėje – A. Mickevičiaus slėnis ir Zoologijos sodas, kurie priskiriami bendrojo naudojimo želdynų teritorijoms Kauno miesto bendrasis planas, 2011). Čia susikerta pagrindinės miesto transporto ašys. Parko teritoriją juosia Vydūno alėja, K. Petrausko gatvė, Radvilėnų plentas (1 pav.).

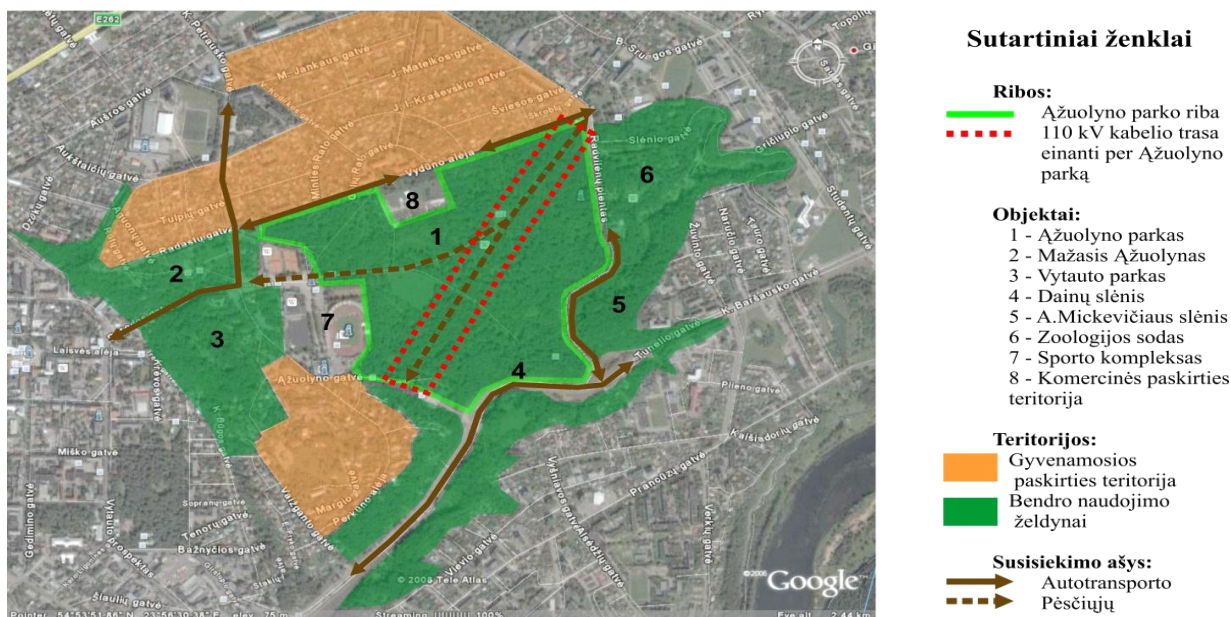
Reglamento sprendinių konkretizavimas.

A. Atlikus parko takų ir pagrindinio tako vizualinę analizę, nustatytos žemiau įvardytos antropokomfortinės sąlygos, kurias būtina įvertinti atliekant kabelio trasos koridoriaus tvarkymo darbus.

Bendroji parko takų fizinė būklė:

Parko takų dangos yra asfalto, plytelių, sutankinto grunto bei gruntinio paviršiaus. Iš vertintų 22 parko takų 11 arba 50 % yra asfalto dangos, 9 arba 41 % yra gruntiniai takai, 1 arba 4,5 % yra plytelių ir 1 arba 4,5 % – sutankinto grunto dangos. Parko teritorijoje vyrauja 1–2 m pločio takai. Iš vertintų 22 parko takų 3 takai yra 3 m pločio asfalto dangos, 5 takai – 2 m pločio, iš kurių 4 asfalto ir 1 plytelių dangos, 2 takai – 1,5 m pločio asfalto dangos, 2 takai – 1,2 m pločio gruntinės dangos, 5 takai – 1 m pločio, iš kurių 2 asfalto ir 3 gruntinės dangos, 5 takai – 0,5 m pločio gruntinės dangos. Parko takai yra patenkinamos (takų danga dalinai apirusi) arba blogos (matomi takų dangos likučiai) fizinės būklės. Iš vertintų 22 takų 11 yra blogos būklės, iš kurių 8 takai yra gruntinės ir 3

takai – asfalto dangos, 8 – patenkinamos būklės, iš kurių 5 takai – asfalto, 2 takai – grūntinės ir 1 – plytelių dangos. Tik 3 parko teritorijoje esantys asfalto dangos takai yra geros fizinės būklės.



1 pav. Kauno Ažuolyno parko urbanistinės situacijos schema
 Fig.1. The urban situation scheme of Kaunas Ažuolynas Park

• Tako, sutampančio su kabelio 110 kV trasa, juostos bei jo prieigų antropokomfortinės sąlygos.

Šis takas jungia Ažuolyno gatvę su Vydūno alėjos ir Radvilėnų plento sankirta. Tako atkarpa nuo Vydūno al. ir Radvilėnų pl. sankirtos iki atšakos, esančios Ažuolyno parko teritorijoje ties skulptūra „Stumbras“ (pastatyta 1981 m.), yra pagrindinio Ažuolyno parko tako dalis (A). Kita nagrinėjamo tako atkarpa, sutampanti su kabelio trasa yra nuo aikštelės ties skulptūra „Stumbras“ iki Ažuolyno gatvės. Tai pagrindinio tako atšaka (B) (Elektros įrangos, 2004).

Tako ir jo gretimųjų antropokomfortinės sąlygos nustatytos pagal tako bei jo prieigų mikroklimatines, mikroekologines, mikroestetines bei fizines paties tako ir jo prieigų infrastruktūros charakteristikas (2 pav.).

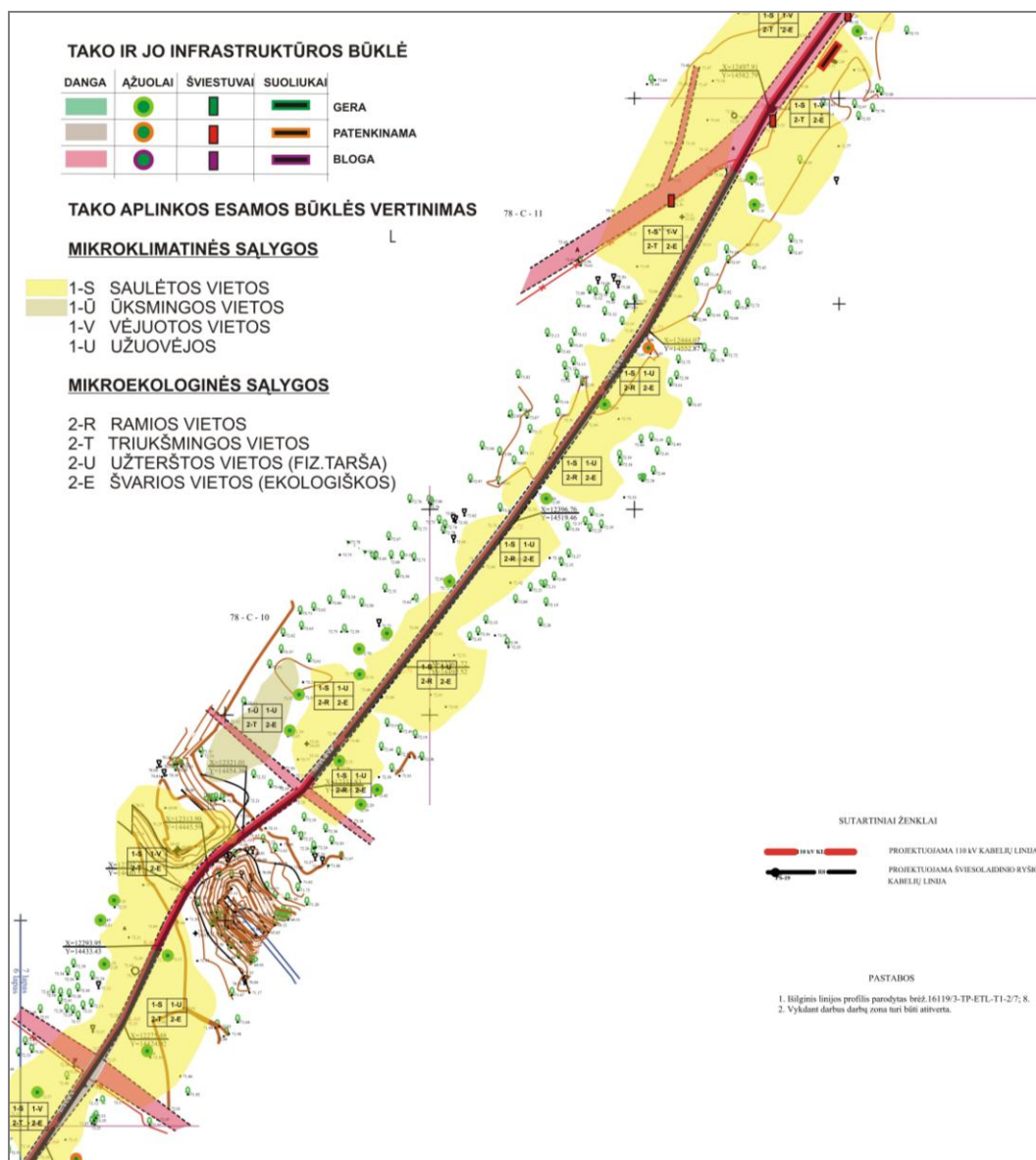
Mikroklimatinės sąlygos:

- saulėtos vietos (1S) – tai atviros erdvės, kurios nepriklausomai nuo paros laiko yra šviesios ir į kurias patenka tiesioginiai saulės spinduliai;
- ūksmingos vietos (1Ū), kurios nepriklausomai nuo paros laiko yra menkai apšviestos, nepatenka tiesioginiai saulės spinduliai;
- vėjuotos vietos (1V) – atviros erdvės, kurių neriboja želdinių masyvai, kurios yra takų sankirtų vietose ar atviros vyraujančių vėjų kryptims;
- užuovėjos (1U) – vietos, apribotos tankių želdinių masyvais.

Mikroekologinės sąlygos:

- ramios vietos (2R) – teritorijos, esančios nuošaliuose parko vietose ar apsaugotos nuo triukšmo želdinių masyvais;
- triukšmingos vietos (2T) – teritorijos, esančios prie pagrindinių pėsčiųjų takų ar netoli pagrindinių gatvių ir kurios patenka į 2006 m. parengtame Kauno miesto triukšmo žemėlapyje nustatytas teritorijas;
- užterštos vietos (vizualinė bei fizinė tarša) (2U) – apaugusios krūmais, užpelkėjusios, neprižiūretos ir atliekomis užterštos teritorijos;

- *ekologiškos (švarios) vietos (2E)* – tai estetiškai patrauklios bei ergonomiškos tako prieigose esančios teritorijos.



2 pav. Kauno Ažuolyno parko dalies (tako ir jo prieigų) esamos būklės analizė (ištrauka iš Reglamento schemų)
 Fig.2. Analysis of the current state of part (the runway and its approaches) of Kaunas Ažuolynas Park

Mikroestetinės sąlygos:

- *patogios regyklos* vaizdingoms perspektyvoms ir gražiams vaizdams apžvelgti (tako vietos ir atkarpos);
- *gilios perspektyvos (vaizdingos, nepatrauklios)* – tai giluminės erdvės, atsiveriančios iš takų apžvelgiamų taškų (mobilių regyklų);
- *lokalūs vaizdai (estetiški, nepatrauklūs)* – tai artimiausia takų aplinka.

Tako ir jo gretimybių fizinės būklės charakteristikos:

- *dangos* – tai tako dangų fizinė būklė (gera, patenkinama, bloga), medžiagiškumas (asfalto, plytelių, grunto, sutankinto grunto), plotis (nuo 0,5 iki 3 m);
- *želdiniai* – pavienių ažuolų fizinė būklė (gera, patenkinama, bloga);
- *šviestuvai* – esamų šviestuvų fizinė būklė (gera, patenkinama, bloga);
- *suoliukai* – esamų suoliukų fizinė būklė (gera, patenkinama, bloga).

B. Įvertinus tako ir jo gretimųjų panaudos ir tvarkybos tikslus bei priemones, nustatyta:

• **Parko ir tako vertingųjų savybių kontingentas.** Kultūros paveldo departamento prie Kultūros ministerijos nustatytos tokios Ažuolyno parko vertingosios savybės:

- pirminė ir istoriškai susiklosčiusi *parko paskirtis* – rekreacinė;
- *planavimo sprendiniai* – tai laisvo „angliško“ išplanavimo parkas;
- įvairios *raiškos formos* – dekoratyvinės skulptūros, tiltelis, suoliukai;
- *žemės ir jos paviršiaus elementai* – reljefas, daubos;
- *susisiekimo objektai* – takai, keliai ar jų dalys, dangos;
- *želdiniai ir želdynai* – 100–300 metų senumo ažuolynai bei pavieniai ažuolai bei kiti medžiai.

• **Galimos panaudos vietos bei infrastruktūros įrangos tipai:**

- *rekreacijos objektai* – vaikų žaidimo aikštelės; poilsio vietos;
- *infrastruktūros objektai* – lauko šviestuvai, dviračių stovai, tilteliai, suoliukai, šiukšliadėžės.

• **Vertingųjų savybių išsaugojimo sąlygos:**

- *apsaugos reglamentas* – A – autentas, K – kopija, I – inovacija;
- *prioritetinio tvarkymo režimai* – RK – konservavimo, RS – restauravimo, AR – atkūrimo, NR – naujo formavimo, KR – rekonstravimo;
- *prioritetinio naudojimo režimai* – R – rezervacinis, RN – riboto naudojimo, UN – universalus, IN – intensyvus, EN – ekstensyvus;
- *prioritetinės tvarkybos darbų kryptys* – PT – priešerozinis tvarkymas ir ladšaftinis želdinimas, VT – vandens telkinių išvalymas ir priežiūra, PŽ – parko želdinių išsaugojimas ir atkūrimas, AT – atnaujinamasis tvarkymas, RT – rekonstrukcinis tvarkymas, ŽS – želdinių saugojimas, ŽA – želdinių atsodinimas.

• **Panaudos bei tvarkybos darbų kryptys (3 pav.):**

Žemės paviršiaus (reljefo, daubų) išsaugojimo ir tvarkymo sąlygos. Pagrindinio tako atkarpoje (A) reljefas yra lygus be staigių žemės peraukštėjimų ar daubų. Pagrindinio tako atšakoje (B) reljefas yra sudėtingesnis, ryškios istoriškai susiformavę daubos bei reljefo nelygumai. Žemės paviršiaus elementams reglamentuojami tokie režimai:

- *apsaugos* – A ir B tako atkarpoms – autento išsaugojimas (A);
- *tvarkymo* – A tako atkarpai – restauravimo (SR), B tako atkarpai – atkūrimo (AR);
- *naudojimo* – A ir B tako atkarpoms – naudojimas ribojamas (RN);
- *tvarkybos darbų kryptys* – A tako atkarpai – priešerozinis tvarkymas ir landšaftinis želdinimas (PT), B tako atkarpai – priešerozinis tvarkymas ir landšaftinis želdinimas (PT) ir vandens telkinių išvalymas ir priežiūra (VT).

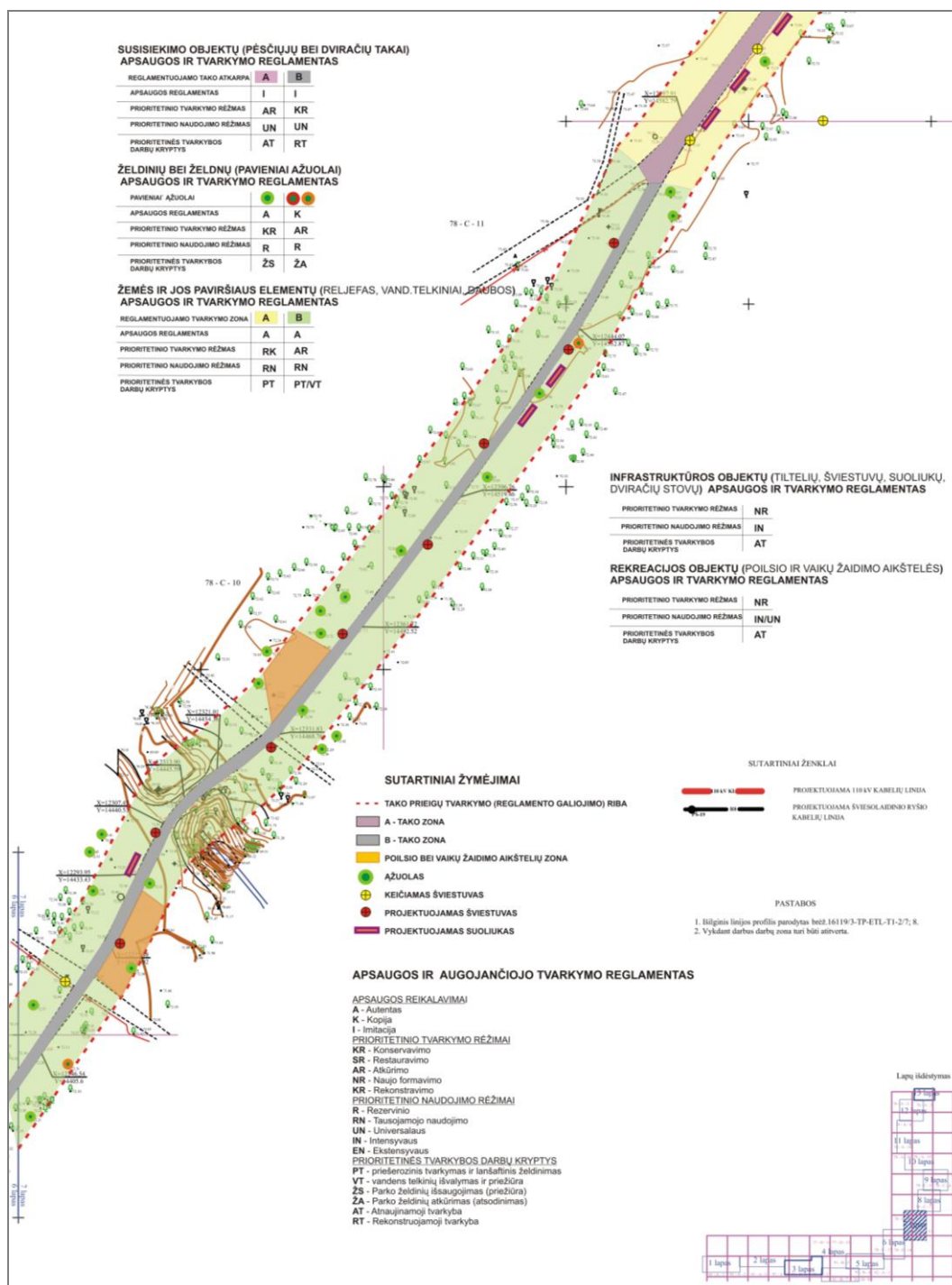
Susisiekimo objektų (pėsčiųjų bei dviračių takų) išsaugojimo ir tvarkymo sąlygos. Pagrindinio tako A bei pagrindinio tako atšakos B atkarpose siūloma įrengti 3 m pločio takus, dviračių trasai skiriant 1 m pločio juostą, pažymint ją skirtingos spalvos sutartiniais ženklais, bei pėstiesiems – 2 m pločio taką. Rekomenduojama takų danga – asfaltbetonis, spalva – šviesiai pilka. Detalesnę informaciją privaloma nurodyti techniniame projekte. Susisiekimo objektams reglamentuojami tokie režimai:

- *apsaugos* – A ir B tako atkarpoms – inovacija (I);
- *tvarkymo* – A tako atkarpai – atkūrimas (AR), B tako atkarpai – rekonstravimas (RR);
- *naudojimo* – A ir B tako atkarpoms – universalus naudojimas (UN);
- *tvarkybos darbų kryptys* – A tako atkarpai – atnaujinamasis tvarkymas (AT), B tako atkarpai – rekonstrukcinis tvarkymas (RT).

Želdinių ir želdynų priežiūros sąlygos. Apsaugos, naudojimo bei tvarkymo režimai taikomi tik paviniams saugomiems želdiniams (ažuolams):

- *apsaugos* – A tako atkarpai – autento išsaugojimas (A) ir B tako atkarpai – išsaugojimas kopijų pavidalu (K);

- tvarkymo – A tako atkarpai – rekonstravimas (KR) ir B tako atkarpai – atkūrimas (AR);
- naudojimo – A ir B tako atkarpai – rezervacinis (R);
- tvarkymo darbų kryptys – A tako atkarpai – parko želdinių išsaugojimas (priežiūra) (ŽS), B tako atkarpai – parko želdinių atkūrimas (atsodinimas) (ŽA).



3 pav. Kauno Ažuolyno parko dalies (tako bei jo prieigų) panaudos ir tvarkymo priemonės (ištrauka iš Reglamento schemų)
 Fig.3. The measures of use and management of the current state of part (the runway and its approaches) of Kaunas Ažuolynas Park

Infrastruktūros objektų (lauko šviestuvų, dviračių stovų, tiltelių, suoliukų, šiukšliadėžių) tvarkymo sąlygos. Infrastruktūros objektų detalūs techniniai reikalavimai nurodomi rengiant

techninį projektą. Rekomenduojamų lauko šviestuvų aukštis – ne mažiau kaip 3,5 m, atstumai tarp šviestuvų paliekami prisilaikant pagrindinio tako A atkarpoje esamų šviestuvų išdėstymo. Rekomenduojamas šviestuvų tipas – „Rondo Post“, spalva – *White* (balta) arba *Antracite grey* (pilka). Schemoje numatomos dviračių stovų, suoliukų bei šiukšliadėžių galimos vietos. Pagrindinio tako atšakoje B – numatomi du 3 m pločio tilteliai, kurių techniniai reikalavimai rengiami pagal atskirą projektą. Rekomenduojami tokie režimai:

- *tvarkymo* – A ir B tako atkarpose – naujas formavimas (NR);
- *naudojimo* – A ir B tako atkarpose – intensyvus naudojimas (IN);
- *tvarkybos darbų kryptys* – A ir B tako atkarpose – atnaujinamasis tvarkymas (AT).

Rekreacijos objektų (vaikų žaidimo bei poilsio aikštelių) tvarkymo sąlygos. Numatomos vaikų žaidimų bei poilsio aikštelių teritorijos. Detalūs techniniai reikalavimai nurodomi atskirame projekte. Rekomenduojami tokie režimai:

- *tvarkymo* – A ir B tako atkarpose – naujas formavimas (NR);
- *naudojimo* – A ir B tako atkarpose – intensyvus (IN) ir universalus (UN) naudojimas;
- *tvarkybos darbų kryptys* – A ir B tako atkarpose – atnaujinamasis tvarkymas (AT).

C. Atlikus sprendinių galimo poveikio gamtinei aplinkai vertinimą nustatyta:

- pertvarkomos teritorijos sprendinių poveikis paviršinių ir požeminių vandenių kokybei turės teigiamą reikšmę, nes numatytas esamų (vietomis sukanalizuotų) upelių išvalymas ir sutvarkymas, tiltelių per juos įrengimas;

- tako tvarkymo darbai Parko ekosistemoms bei biologinei įvairovei neigiamo poveikio neturės. Tvarkybos darbai numatyti artimiausiose (po 10 m iš abiejų pusių) tako priegose;

- sprendinių įgyvendinimas turės teigiamą poveikį saugomoms gamtinėms vertybėms, numatant jų specialią priežiūrą bei tvarkymo darbus;

- sprendinių įgyvendinimas turės teigiamą poveikį rekreacinei aplinkai, numatant poilsio ir žaidimų vietoms skirtas teritorijas, kurios nesukels grėsmės saugomoms gamtinėms vertybėms, bet bus atnaujinta parko infrastruktūra bei rekreacinė aplinka.

Apibendrinimai ir išvados

1. Kauno Ažuolynas yra išskirtinės vertės kultūros ir gamtos paveldo saugoma teritorija, kurioje statybinės intervencijos, galinčios pažeisti šios teritorijos kultūros ir gamtos vertingąsias savybes, tarptautinio ir nacionalinio lygmens kultūros vertybių apsaugos ir gamtos saugos teisės aktais neleidžiamos.
2. Ažuolyno teritorijoje galioja tarptautiniai teisės aktai skirti parko teritorijai, nacionalinio lygmens dokumentai griežtai reglamentuoja statybines intervencijas, tačiau urbanizacijos grėsmė Kauno ažuolynui nėra pašalinta. Ažuolyno teritorijai nėra parengtas kultūros paveldo apsaugos ir gamtos saugos specialusis planas.
3. Nekilnojamosios kultūros vertybės (Kauno Ažuolyno) vertingųjų savybių laikinasis apsaugos reglamentas totaliai nenagrinėja Ažuolyno teritorijos ir detalai nesprenžia jos vertingųjų savybių tvarkybos bei apsaugos klausimų visoje Kauno ažuolyno teritorijoje. Todėl Specialiojo plano funkcijų neatlieka ir nepakeičia jo rengimo reikmės visoje Kauno ažuolyno teritorijoje.
4. Parengtas Nekilnojamosios kultūros vertybės (Kauno Ažuolyno) vertingųjų savybių laikinasis apsaugos reglamentas iš esmės orientuotas į tiesiamo 110 kV elektros kabelio trasos koridoriaus vertingųjų savybių išsaugojimo bei estetinės kokybės pagerinimo interesus Ažuolyno parko teritorijoje ir skirtas vadovautis rengiant planavimo ar projektavimo sąlygas bet kokiems statybinės veiklos bei tvarkybos darbams atlikti kol bus parengtas visos Kauno ažuolyno teritorijos specialusis planas.

5. Nesant realių galimybių aplenkti Ažuolyno parko teritoriją tiesiant 110 kV elektros kabelį Nemunas–Murava, kabelio linija per Ažuolyno parko teritoriją gali būti nutiesta tik esamu taku, išsaugant tako ir jo gretimų kultūros, gamtos ir kraštovaizdžio estetiškas vertybes.
6. Pagal parengto laikinojo reglamento sprendinius, nutiestas 110 kV kabelis Ažuolyno parko teritorijoje taku Radvilėnų plentas–Ažuolyno g. teritorijos ekosistemoms, gamtos ir kultūros paveldo vertybių išsaugojimui bei kraštovaizdžio biologinei įvairovei ir vizualinei kokybei neigiamo poveikio neturės, nes:
 - numatytas esamų (vietomis sukanalizuotų) upelių išvalymas ir sutvarkymas, tiltelių per juos įrengimas;
 - numatytas Parko teritorijos išvalymas nuo menkaverčių želdinių, patrauklių perspektyvų ir gražių gamtos vaizdų atidengimas;
 - Parko teritorija pasipildys atnaujintais infrastruktūros objektais;
 - esama asfalto tako danga keičiama spalvinga asfaltbetonine danga arba specialia plūktos skaldos spalvinga danga (parengiant techninį projektą).
7. Sprendinių įgyvendinimas turės teigiamą poveikį saugomoms gamtos ir kultūros paveldo vertybėms, parko kraštovaizdžio estetinei, pažintinės rekreacijos ir poilsio kokybei, nes:
 - pagerės pėsčiųjų ir dviračių Parko „arterijos“ – pagrindinio tako ir jo aplinkos priežiūros, rekreacinio naudojimo sąlygos, įrengus šiuolaikinę tako infrastruktūrą ir įgyvendinus tikslinį antropokomfortinių sąlygų panaudojimą;
 - pagerės tako antropokomfortinės sąlygos, įgyvendinus tikslinį mikroekologinių, mikroklimatinių, mikroestetinių ir fizinių tako ir jo aplinkos (110 kV trasos koridoriaus) sąlygų panaudojimą;
 - pagerės rekreacinės aplinkos kokybė, numatant poilsio ir žaidimų vietas pagal antropokomfortinės sąlygas.

Literatūra

1. 1921–1936 m. Žemės ūkio ir pramonės parodos Kaune bei jų architektūra. *Kauno istorijos metraštis*. Kaunas, 2002, T. 3. P. 157–184.
2. Elektros įrangos Dainų slėnyje įrengimo darbų atlikimas Kaune. Techninis-darbo projektas 0,4 kV kabelinės apšvietimo ir jėgos linijos. Nr. 15226/04-20-PT-T1. Kaunas, 2004.
3. Prieiga per internetą: [http://lt.wikipedia.org/wiki/%C4%84%C5%BEuolynas_\(Kaunas\)](http://lt.wikipedia.org/wiki/%C4%84%C5%BEuolynas_(Kaunas)). [interaktyvus], [žiūrėta 2012-01-11].
4. *Kauno miesto bendrasis planas. Esamos būklės analizė*. Kauno SĮ „Kauno planas“, 2011.
5. *Kauno miesto planai. XIX a.–XX a. pirmoji pusė*. Kauno apskrities archyvas, 2007. P. 15.
6. Kultūros vertybių registras. [interaktyvus], [žiūrėta 2010-10-11]. Prieiga per internetą: <http://kvr.kpd.lt/heritage/>.
7. *Lietuvos Respublikos nekilnojamųjų kultūros vertybių apsaugos įstatymas* Nr. IX-2452, 2004-09-28. *Žin.*, 2004, Nr. 153-5571.
8. *Lietuvos Respublikos planuojamos ūkinės veiklos poveikio aplinkai vertinimo įstatymas*, nauja įstatymo redakcija nuo 2005 m. liepos 12 d., Nr. X-258. 2005-06-21. *Žin.*, 2005, Nr. 84-3105.
9. *Lietuvos Respublikos saugomų teritorijų įstatymo pakeitimo įstatymas*, 2001 m. gruodžio 4 d., Nr. IX-628.
10. *Lietuvos Respublikos statybos įstatymas*, Nr. XI-992, 2010-07-02. *Žin.*, 2010, Nr. 84-4401.
11. *Lietuvos Respublikos želdynų įstatymas*, Nr. X-1241, 2007 m. birželio 28 d.
12. *Lietuvos Respublikos žemės įstatymo pakeitimo įstatymas*, Nr. IX-1983, 2004 m. sausio 24 d.
13. Lukšionytė-Tolvaišienė N. Paveldo apsauga kultūros politikos akiratyje. *Laikinoji sostinė*, 2008 m. balandžio 8 d. P. 5.
14. Masiokaitė R. Senasis ažuolynas tapo patikimu retų vabalų prieglobsčiu. *Laikinoji sostinė*, 2005, liepos 12.
15. Tauras A. *Lietuvos TSR parkai*. Vilnius, 1966. P. 18.

Possibilities of Management and Protection of Kaunas Ažuolynas Park

(Received in January, 2012; Accepted in March, 2012; Available Online from 23th of April, 2012)

Summary

The text of the paper consists of preface, research methodology, supporting and determinative parts and conclusions. The supporting part is intended to the analysis of legal documents, historic and present state researches, the main provisions are framed to define the solutions for provisional Regulation on the protection. The supporting part is composed of the analysis of historic characteristics of formation, biological variety and urban situation of Kaunas Ažuolynas. The determinative part of the work presents main provisions of provisional Regulation on the protection, the solutions for the protective management of valuable parts of Ažuolynas Park and possible environmental impact assessment of the solutions. The text is complemented by the scheme of urban situation of Kaunas Ažuolynas Park (central part); the scheme of Kaunas Ažuolynas Park (path and its accesses) presents state analysis; the scheme of use and management means of Kaunas Ažuolynas Park (path and its accesses).

The provisions of values protection and management schedule for the provisional Regulation on the protection of Kaunas Ažuolynas pedestrian and bicycle paths (and heir adjacencies) determine restraints for construction intervention in Kaunas Ažuolynas. Specifically, the provisional Regulation on the protection determines restraints for the preparation of technical project and performance of management works for 110 kV cable installation corridor through Ažuolynas Park.

After the performance of research of historic-urban process and present state of Ažuolynas Park and of 110 kV cable installation corridor, the provisional Regulation on the protection:

- Determines: a) locations, directions, widths of Ažuolynas Park present paths; b) types, figure, colour of cable route cover; c) requirements for the selection of illuminators;
- Assesses: possible impact of cable route for the environment in view of visual quality protection due to ecology and landscape;
- Renders: key assessment of cable route and its facilities according to the requirements set by the legal acts regulating use and management of cultural values.

On the grounds of research works the provisional Regulation on the protection is prepared and intended to serve as guide while preparing the planning and designing specifications for performance of works of any construction and management activities in the territory of Kaunas Ažuolynas Park