

Традиции зелёной архитектуры кладбищ и мемориальных ансамблей Латвии

Гундэга Линаарэ*¹, Марина Юркәне²

¹Латвийский Сельскохозяйственный Университетб

Ул. Академияс 19, Елгава, LV-3001, Латвия

Тел. +371 630 28791, e-почта: inta.luste@llu.lv, gundegalinaare@inbox.lv

²Ландшафтный архитектор. Тел. +371 293 49129, e-почта mjurkane@yahoo.com

(Получено в январе 2011 г.; отдано в печать в марте 2011 г.; доступ в интернете с 18 апреля 2011 г.)

Аннотация

В статье представлена информация об историческом и современном опыте в создании мест захоронения и мемориальных ансамблей, оцениваются создаваемые проекты благоустройства подобных территорий. Установлена необходимость создания философски осмысленных, эстетически привлекательных, архитектурно и художественно качественных комплексов, которые соответствуют необходимым современным требованиям.

Ключевые слова: ландшафтная архитектура, кладбище, мемориальный ансамбль, надгробный памятник, традиции озеленения.

Abstract

In this article the information on historical and modern experience in creation of places of burial and memorial ensembles is presented, created projects of an improvement of such territories are estimated. Necessity of creation philosophically comprehended, aesthetically attractive, architecturally well arranged complexes which meet the necessary modern requirements is established.

Key words: landscape architecture, cemetery, memorial ensemble, tombstone, traditions of green planting.

Введение

Кладбища и мемориальные ансамбли являются публичными благоустроенными пространствами, которые в огромной степени отражают традиции и культурные особенности данного народа (Dāvidsone, 1973; Kāvere, 2003; Latvijas..., 1986; LU institūts..., 2001; Strautmanis and Asaris, 1986).

Целью данного исследования является изучение исторического и современного опыта в создании мест захоронения и мемориальных ансамблей для обучения студентов и оценки создаваемых проектов благоустройства подобных территорий.

Методы исследования

Методом исследования данной темы является изучение исторических материалов и специальной литературы, а также изучение планировки и системы насаждений мемориальных ансамблей и территорий захоронений Латвии в сравнении с подобными ансамблями других государств.

Исследуя опыт организации территорий кладбищ и мемориальных ансамблей, были оценены принципы пространственного проектирования, создания системы насаждений и декорации таких территорий художественными объектами и объектами форм малой архитектуры.

Результаты исследований и их обсуждение

После ледникового периода у северных племен Латвии места погребения оформлялись отдельными камнями, выложенными в форме лодки. С момента появления на территории Латвии племен, пришедших с юга, место захоронения стали оформлять фигурными

деревянными дощечками, что схоже с подобными традициями южных соседей. Свидетельством тому, что уже в то время люди уделяли внимание похоронному ритуалу служит факт засыпки могильного места мелким белым песком, символизирующим веру в чистоту и свет загробного жилища, расположение тел умерших головой по направлению к определённой стороне света, а также следы пыльцы цветов, найденные рядом с погребенными.

С конца 2 тыс. до н. э. и вплоть до конца 1 тыс. до н. э. по всей территории Латвии были распространены захоронения урн с прахом сожженных умерших.

До наших дней по всей территории Латвии сохранилась традиция выбирать место для кладбищ на возвышенности, в сосновом бору, с лёгким песочным грунтом, а также использовать белый песок в оформлении могил. В сельской местности и вблизи небольших городов кладбища традиционно светлые, солнечные и богато оформлены посадками многолетних цветов. Древняя традиция выражается также в поверии, что умершие "ждут к себе в гости" не меньше, чем живые. Латвийские кладбища посещаются регулярно, люди всегда приносят с собой живые цветы.

Немецкие завоеватели на территорию Латвии принесли с собой свои традиции захоронений, корнями уходящие в традиции древнего Рима. Для подобного типа захоронений использовались бетонированные могилы для нескольких гробов, могильная плита служила отверстием для помещения гроба в могилу. Исторические каплицы с бетонными подвалами для захоронений часто встречаются на старых кладбищах Латвии. В первой половине 20 века захоронения подобного типа встречаются даже на небольших деревенских кладбищах, а также практикуются в современных проектных решениях кладбищ по всей Европе (цв. фото, 5 карт.).

Во второй половине 19 века появился новый тип планировки захоронений - кладбище паркового типа. Первое такое кладбище было построено в 1877 году, в Гамбурге (1 карт.). Кладбище паркового типа в Риге появилось в 1908 году, которое было спроектировано Георгом Куфалтом (2 карт.).



1 карт. Кладбище "Олсдорф" в Гамбурге – прототип лесных кладбищ Европы. 1877г.

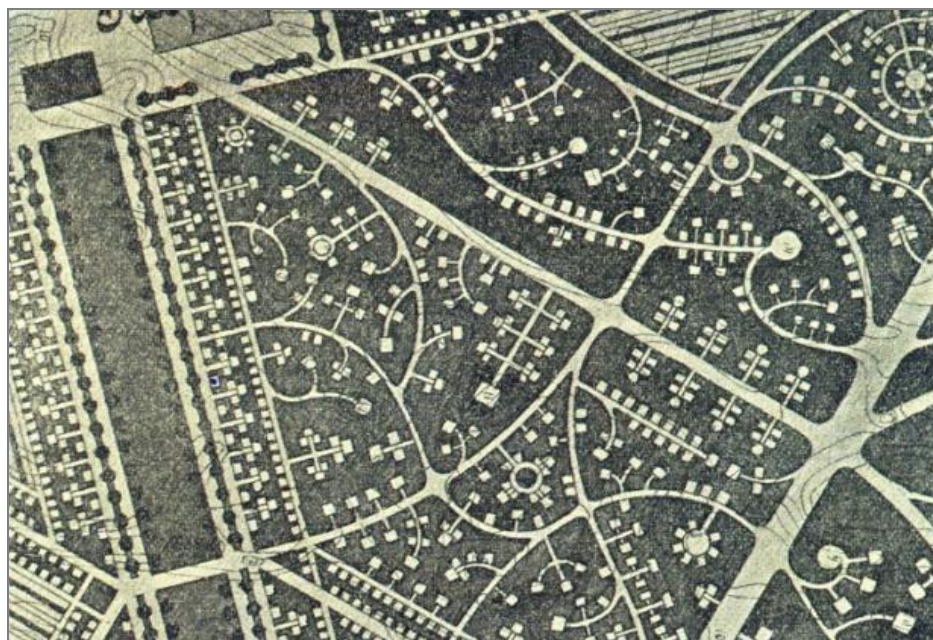
Fig. 1. The cemetery "Olsdorf" in Hamburg – a prototype of the forest cemeteries in Europe, 1877



2 карт. Проект лесного кладбища в Риге. 1908 г.
Автор – Георг Куфалт

*Fig. 2. The project of forest cemetery in Riga.
Author – Georg Kufalt, 1908*

В 1906 году Куфалту пришлось проектировать парк на месте старого закрытого католического кладбища, поэтому новое кладбище Куфалт планировал как мемориальный пейзажный парк свободной планировки, с учетом особенностей рельефа, с прогулочными дорожками и высокохудожественными памятниками (3 карт.). Монотонный пейзаж соснового бора Г. Куфалт дополнил декоративными посадками голландской липы, черной сосны, робинией, туями, а также цветущими кустарниками. Оформление мест захоронений в новом типе кладбища подчинялось строгим правилам, разработанными самим Г. Куфалтом. Запрещалось ставить любые ограждения вокруг отдельных участков захоронений, за исключением живой изгороди, запрещались металлические и другие искусственные венки и цветы. Приобретая места захоронения в центральной, ландшафтной части ансамбля, размещаемые там памятники, должны были соответствовать высокохудожественным критериям. За исполнением следили садовники и управляющий кладбищем. Живописная и талантливо разработанная планировка кладбища всегда высоко ценилась – здесь похоронен первый президент Латвии – Янис Чаксте и другие известные политики, художники, музыканты и общественные деятели.



3 карт. Проект лесного кладбища в Риге. Фрагмент ландшафтной планировки захоронений на дюнном рельефе
Fig. 3. The project of the forest cemetery in Riga. The fragment of the burial place landscape design on dune relief

После отъезда Г. Куфалта в Германию, садовым архитектором Риги становится Андерейс Зейдакс, работавший в Риге с 1915–1944. Первой работой А. Зейдака на этом посту стал проект Рижского братского кладбища – первого мемориала в мировой практике, созданного в стиле нового конструктивизма 20 века (4 карт.). Любой элемент ансамбля – архитектурное, скульптурное и ландшафтное оформление до сих пор выглядит очень современно. Братское кладбище – результат удачного сотрудничества скульптора К. Зале, архитектора П. Федера под руководством ландшафтного архитектора А. Зейдака (5, 7, 8 карт., цв. фото, 6 карт.). Каждый из использованных в насаждениях видов растений имеет здесь свой символический смысл. В первый раз в мировой практике в оформлении публичных зелёных пространств используются многолетние цветы в виде прямых линейных орнаментальных посадок (6 карт.). В мире данный прием для оформления публичных пространств, как новшество, появился во второй половине 20 века.

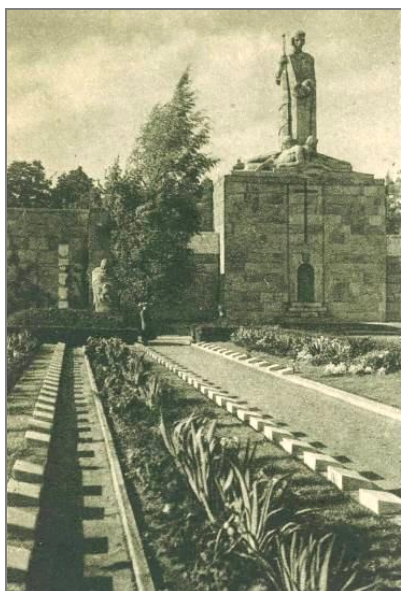


4 карт. Братское кладбище в Риге. Реализация проекта 1915–1934 г. г. Автор Андреис Зеидакс
Fig. 4. Fraternal cemetery in Riga. Realization of the project in 1915-1934. Author – Andreis Zeidaks



5 карт. Братское кладбище в Риге. Вид на поле захоронений
Fig. 5. Fraternal cemetery in Riga. The view to burial place

В стиле современной архитектуры спланирован мемориальный ансамбль Саласпилс, открытый в 1967 году, посвященный памяти узников Саласпилсского лагеря смерти. Комплекс занимает территорию в 40 га. Авторы проекта – латвийские архитекторы Г. Асарис, И. Страутманис, скульпторы – Л. Буковский и О. Скарайнис. Самый впечатляющий элемент ансамбля – поляя бетонная стена длиной в 105м и высотой в 12м, под которой расположен вход на территорию ансамбля. От входа раскрывается вид на скульптурную композицию комплекса, состоящую из 7 скульптур. Для того, чтобы подчеркнуть эмоциональную выразительность ансамбля, в изготовление малых форм использовались грубо обработанный бетон и металлическаяковка. Идея озеленения предполагала посадку больших площадей вереска, но, к сожалению, за отсутствием посадочного материала не была реализована (цв. фото, 7 и 8 карт.).



6 карт. Братское кладбище. Вид на центральную скульптурную группу ансамбля
Fig. 6. Fraternal cemetery. The view to the central sculpture group of ensemble



7 карт. Братское кладбище в Риге. Скульптура „Мать – Латвия“
Fig. 7. Fraternal cemetery in Riga. Sculpture „Mother Latvia“



8 карт. Братское кладбище в Риге. Дизайн места для забора водыю
Fig. 8. Fraternal cemetery in Riga. Design place for water intake

Новейшим из подобного рода мемориальных ансамблей в Латвии является мемориал в Кокнесе – "Krievkalna sala", посвященный памяти 600 000 соотечественников, потерянных для Латвии во время второй мировой войны (цв. фото, 9 и 10 карт.). В конкурсе идей, объявленном UNESCO, принимали участие 217 представителей различных государств. Автором лучшего проекта признан японский ландшафтный архитектор и дзенбудист Шунмио Масуно. Проект получил признание, благодаря очень точному и осмысленному зонированию территории с размещением главных осей. Центром композиции является мемориальная площадь на берегу Даугавы, где амфитеатром располагаются места, откуда в день 18 ноября – дата создания независимой Латвийской республики в 1918г., открывается вид на закат солнца. Проект насаждений дополняет философскую задачу ансамбля.

Возвращаясь к традициям захоронений в Латвии, стоит упомянуть, что в наши дни всё более популярным становится кремирование. Для создания первого в Латвии специального кладбища для захоронения урн – "Колумбария", в 2007 году в Риге был объявлен конкурс на лучший проект. Проектируемая территория, размером в 1 га, располагается рядом с Рижским крематорием и по соседству с Братским кладбищем. Авторами лучшего проекта признаны Гундэга Линаарэ, Айгарс Лаузис и Марина Юркane. В нашем проекте нашли отражение композиционные идеи Братского кладбища – симметричная планировка центральной части, акцентирующие вход ворота и скульптурный объект, как символ света другого, "подземного" мира. Задуманный сортимент растений частично повторяет дендрологический сортимент объектов Куфалта и Зейдака, а также дополнен декоративными цветущими кустарниками и многолетниками (цв. фото, 11 и 12 карт.).

Заклучение

Результатом данного исследования является обобщение древних и современных традиций организации мест захоронения и мемориальных ансамблей. Особое внимание уделено композиционным приёмам планировки, использованию форм малой архитектуры и особенностям зелёных насаждений. Исследование доказывает необходимость создания философски осмысленных, эстетически привлекательных, архитектурно и художественно качественных комплексов, которые соответствуют необходимым современным требованиям.

Литература

1. Dāvidsone I. *Dekoratīvā skulptūra Latvijas parku un dārzu ainavā*. Zinātne, 1973.
2. Kāvere A. Rīgas dārzu arhitekts Georgs Kūfalts. Jumava, 2003.
3. *Latvijas padomju enciklopēdija*, 10 sējums. Rīga, 1986.
4. LU institūts, Latvijas senākā vēsture. Rīga, 2001.
5. Strautmanis I, Asaris G., *Padomju Latvijas Memoriālie ansambļi*. Zinātne, 1986.

Green Architecture Traditions of Latvia's Cemeteries and Memorial Complexes

(Received in January, 2011; Accepted in March, 2011; Available Online from 18th of April, 2011)

Summary

The main objects of study are burial places and memorial complexes of Latvia. Cemeteries and memorials are as an important part of public space reflecting the nation's traditions and cultural distinction. Ancient and contemporary traditions as well as Latvian and global experience in arrangement of memorial places are studied here. On the entire territory of Latvia a tradition of choosing a place for cemeteries on the hill in a pine forest with light sandy soil, and use of a white sand in the design of the graves is kept. An emphasis is put on compositional methods, application of small architectural forms and particular qualities of plantings. Research proves necessity of creation meaningful, aesthetically attractive, architecturally well arranged complexes which correspond to the modern requirements.